



Contact: [media@actuariesclimateindex.org](mailto:media@actuariesclimateindex.org)

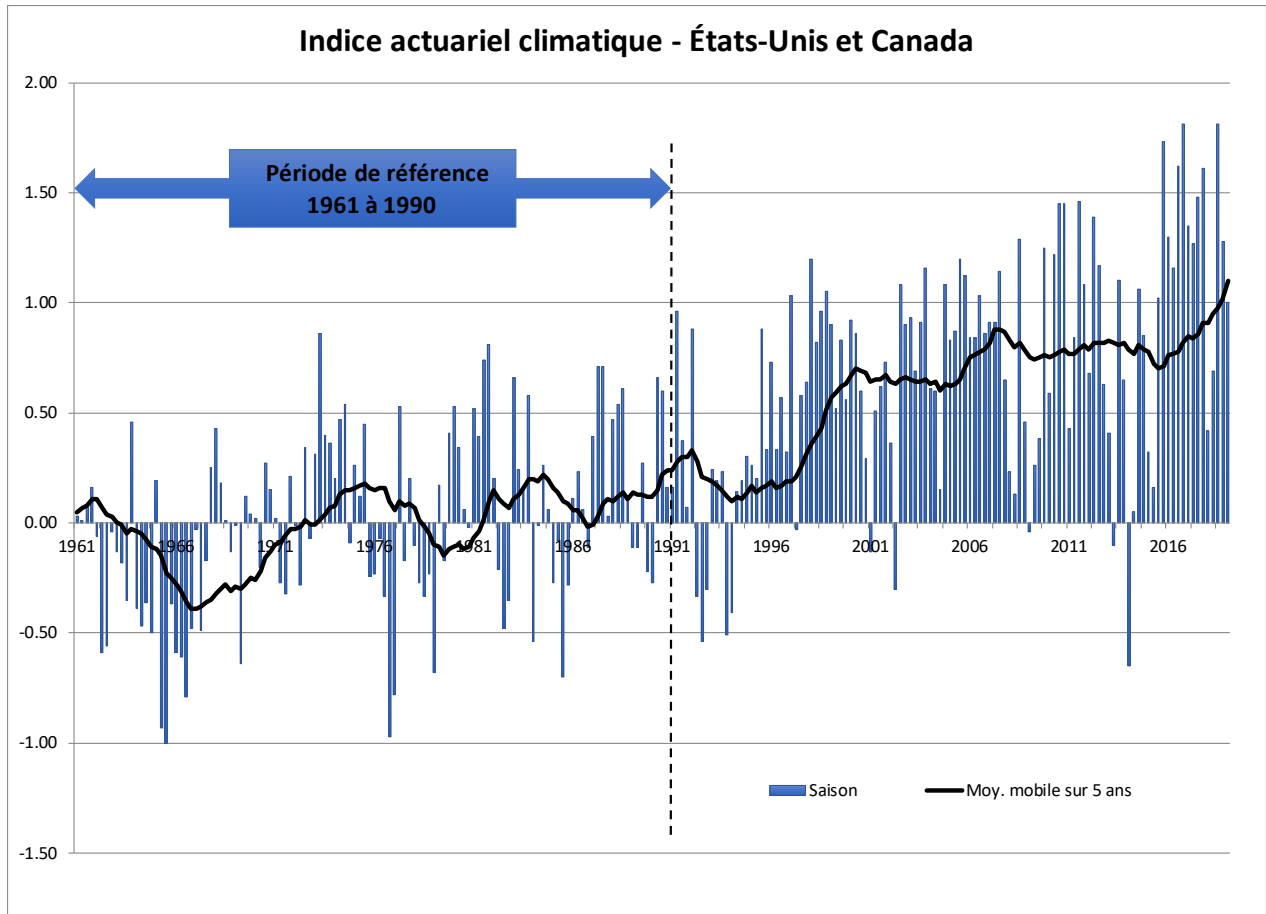
## Diffusion des données de l'hiver 2018-2019 de l'Indice actuariel climatique

*Les valeurs saisonnières moyennes pour l'hiver sont en hausse*

**Washington, DC, Arlington, VA, Schaumburg, IL et Ottawa, ON (le 29 août 2019)** — Les organismes représentant la profession actuarielle au Canada et aux États-Unis ont mis à jour l'[Indice actuariel climatique](#) (IAC) avec des données pour l'hiver 2018-2019, la valeur de 1,00 pour cette saison contribuant à la tendance à la hausse de la valeur de l'IAC pour l'hiver.

En tenant compte des nouvelles données pour 2018-2019, la moyenne des cinq dernières valeurs hivernales de l'IAC était plus élevée que la moyenne des cinq hivers se terminant en 2017-2018. L'augmentation des valeurs moyennes pour l'hiver constitue un facteur qui contribue à porter la moyenne mobile sur cinq ans vers de nouveaux sommets. La moyenne mobile a augmenté de 0,08, passant de 1,02 à 1,10, soit la plus forte variation d'un trimestre à l'autre durant la période postérieure à la période de référence de l'indice, qui s'échelonne de janvier 1961 à février 2019.

« Depuis le dernier trimestre, la moyenne mobile de l'IAC a connu sa plus grande augmentation durant la période postérieure à la période de référence, ce qui rend cette période de cinq ans la plus aberrante jusqu'à présent en termes de conditions météorologiques extrêmes et d'augmentation du niveau de la mer », a déclaré Doug Collins, président du groupe de travail sur l'indice climatique.



L'IAC est fondé sur une analyse des données mensuelles issues de sources scientifiques impartiales concernant six composantes différentes, recueillies depuis 1961. L'indice mesure la variation des extrêmes des températures élevées et basses, les vents forts, les fortes précipitations et les sécheresses, ainsi que les variations du niveau de la mer, exprimés en unités d'écart-types par rapport à la moyenne pour la période de référence de 30 ans entre 1961 et 1990 pour les États-Unis et le Canada combinés ainsi que par région.

L'indice, parrainé par l'American Academy of Actuaries, l'Institut canadien des actuaires, la Casualty Actuarial Society et la Society of Actuaries, est conçu de sorte à présenter aux actuaires, aux décideurs et au grand public des données objectives concernant les variations de la fréquence des phénomènes climatiques extrêmes au cours des récentes décennies.

Des valeurs mises à jour sont publiées chaque trimestre sur [IndiceActuarielClimatique.org](http://IndiceActuarielClimatique.org) au fur et à mesure que les données de chaque saison météorologique deviennent disponibles. Les organismes travaillent également à la conception



d'un deuxième indice, l'Indice actuariel des risques climatiques, qui mesurera les corrélations entre les variations de la fréquence des phénomènes extrêmes et les pertes économiques, la mortalité et les préjudices corporels.

### **Au sujet des organismes commanditaires**

L'[American Academy of Actuaries](#) est une association professionnelle composée de plus de 19 500 membres dont la mission consiste à servir l'intérêt public et la profession actuarielle aux États-Unis. Depuis plus de 50 ans, l'Academy seconde les décideurs de tous les niveaux en leur donnant une direction déterminée, en démontrant un savoir-faire objectif et en prodiguant des conseils actuariels sur des questions relatives au risque et à la sécurité financière. De plus, l'Academy définit les normes de qualification, de pratique et de professionnalisme pour les actuaires aux États-Unis.

L'[Institut canadien des actuaires](#) (ICA) est l'organisme bilingue national et le porte-parole de la profession actuarielle au Canada. Nos plus de 6 000 membres se vouent à fournir des services et des conseils actuariels de la plus haute qualité. L'Institut fait passer l'intérêt public avant les besoins de la profession et de ses membres.

La [Casualty Actuarial Society](#) (CAS) est un organisme international de pointe en matière de titres de compétence et de formation professionnelle. Fondée en 1914, la CAS est le seul organisme actuariel au monde qui traite exclusivement de biens et de risques divers et qui dessert plus de 8 000 membres aux quatre coins du monde. Les professionnels formés par la CAS habilite les entreprises et le gouvernement à prendre des décisions stratégiques, financières et opérationnelles éclairées.

Avec des origines qui remontent à 1889, la [Society of Actuaries](#) (SOA) est l'organisme professionnel actuariel le plus grand au monde, comptant plus de 30 000 membres. Par l'intermédiaire de la recherche et de l'éducation, la mission de la SOA consiste à faire progresser les connaissances actuarielles et à améliorer la capacité des actuaires à fournir des conseils d'experts et des solutions pertinentes en réponse à des problèmes d'ordre financier, commercial



ou sociétal. La vision de la SOA est de faire des actuaires des professionnels de premier plan dans l'évaluation et la gestion des risques.

###

**Note de la rédaction :** Révision en date du 8 octobre 2019. Les paragraphes deux et trois ont été modifiés pour clarifier que la période en question est la période postérieure à la période de référence, débutant en janvier 1991. La plus grande variation d'un trimestre à l'autre durant la période de référence était de 0,09 en 1981.